

**AVN812, AVN813, AVN815EZ**  
**PUSH VIDEO IP** видеокамеры



**Инструкция по эксплуатации**



Версия 1.3

## Внимание !

Мы хотим выразить Вам благодарность за выбор продукта под торговой маркой AVTech. Важно, что этот продукт разработан для удовлетворения Ваших потребностей в видеонаблюдении с высоким заводским качеством и постоянным многоуровневым контролем над всеми выпускаемыми продуктами.

Данная инструкция поможет Вам ознакомиться с параметрами видеорегистратора и правильно установить его. Пожалуйста, сохраните эту инструкцию.

Теперь мы хотим пригласить Вас ознакомиться с данной инструкцией, для того, чтобы убедиться в преимуществах продукции под торговой маркой AVTech.

- Пожалуйста, обращайтесь с устройством бережно
- Не допускайте длительного попадания на устройство прямых солнечных лучей
- Не допускайте попадания на устройство воды или других жидкостей
- Не устанавливайте устройство рядом с источником воды
- Не закрывайте вентиляционные отверстия в корпусе устройства
- Установка устройства должна производиться только специально подготовленным персоналом



Данные обозначения прямо указывают на необходимость крайне аккуратного обращения с устройством. Во избежание поражения электрическим током не открывайте устройство, когда оно подключено к сети питания, и не пытайтесь починить неисправное устройство самостоятельно.



Перед началом эксплуатации внимательно ознакомьтесь с настоящей инструкцией по эксплуатации и следуйте ее указаниям.

Данное оборудование разработано и изготовлено в соответствии с международными требованиями и соглашениями EN55022: 1998+A1: 200, EN61000-3-2: 2000, EN61000-3-3: 1995, EN50130-4: 1995+A1 : 1998. Изделие сертифицировано согласно законам РФ.



AB86

### Торговые марки

iPhone является зарегистрированной торговой маркой Apple Inc. BlackBerry, Windows и другие товарные знаки, названия и логотипы являются собственностью компании Research In Motion Limited, зарегистрированы и/или используются в США и других странах мира. Используется по лицензии от Research In Motion Limited, Microsoft, Windows, Internet Explorer, Mozilla Firefox, Google Chrome работник, QuickTime, Windows Mobile и Symbian®, упомянутые в данном документе, являются зарегистрированными товарными знаками их соответствующих владельцев.

### Информация об ограничении ответственности

Информация в этом руководстве соответствует моменту выхода документа. Мы оставляем за собой право изменять или удалять любые материалы в данном руководстве в любое время. Мы не гарантируем и не несем никакой юридической или

иной ответственности за точность, полноту или полезность данного руководства. Содержание данного руководства может быть изменено без уведомления.

### **Попадание жидкости**

Не подвергайте данное изделие воздействию влаги и жидкости. Не размещайте предметы с жидкостями на поверхности камеры.

### **MPEG4 Лицензирование**

Данный продукт лицензирован в соответствии с пакетом MPEG-4 патентов для личного и некоммерческого использования потребителем для:

1. Кодирования видеoinформации в соответствии со стандартом MPEG-4 видео (“MPEG-4 VIDEO”)
2. декодирования видео MPEG-4, закодированных потребителем, занятым индивидуальной и некоммерческой деятельностью и/или полученных от поставщика видеoinформации, лицензированной компанией MPEG LA, чтобы обеспечить MPEG-4 видео. Лицензия не предоставляется и не подразумевается какое-либо иное ее использование. Дополнительную информацию, включая информацию, относящуюся к рекламному, внутреннему и коммерческому использованию и лицензированию, можно получить в компании MPEG LA, LLC. см. <http://www.mpegla.com>.

### **GPL Лицензирование**

Этот продукт содержит коды, которые разработаны Третьей стороной подпадающие под действие GNU General Public License (“GPL”) или лицензии ограниченного применения GNU Public License (“LGPL”). GPL-код, используемый в этом продукте, выпущен без гарантии и является объектом авторского права соответствующего автора. Дополнительные исходные коды, которые распространяются по GPL-лицензии, предоставляются по запросу. Мы рады предоставить изменения в Linux, а также несколько новых команд и инструментов, для получения кодов. Коды предоставляются на FTP-сайт. Вы можете обратиться к вашему поставщику ПО (дистрибьютору).

Изделие сертифицировано согласно законам РФ.

«Комплексные системы безопасности» официальный дистрибутор оборудования AVTECH.

г. Москва, ул. Новодмитровская, д. 5А, строение 4, (495) 640-55-30 info@ksb.su  
г. Санкт-Петербург, ул. Литовская, дом 10 (812) 702-52-53 info@ksb.su

Приобрести оборудование AVTECH Вы можете в компании «Комплексные системы безопасности» или у официальных дилеров в вашем регионе. Информация о дилерах AVTECH указана на [www.avtech.su](http://www.avtech.su)

По вопросам сервисного обслуживания оборудования AVTECH Вы можете обратиться по адресу: 194100, Санкт-Петербург, ул. Литовская, д. 10  
Тел. (812) 702- 52- 53 (54)  
E-mail: [support@ksb.su](mailto:support@ksb.su), [support@avtech.su](mailto:support@avtech.su)

## Содержание

1.	Введение .....	6
1.1	Достоинства видеокамеры .....	6
1.2	Комплектация.....	6
1.3	Внешний вид .....	7
1.4	Задняя панель .....	7
1.5	Подключение внешних датчиков .....	8
1.6	Индикаторы состояния камеры .....	8
1.7	Микро SD карта .....	9
2.	ДОСТУП К КАМЕРЕ ЧЕРЕЗ INTERNET EXPLORER.....	10
2.1	Доступ к камере .....	10
2.2	Панель управления .....	10
2.3	Цифровой PTZ (DPTZ).....	13
2.4	Поиск и воспроизведение записей .....	14
3.	КОНФИГУРАЦИЯ КАМЕРЫ .....	16
3.1	Меню конфигурации системы .....	16
3.2	Сеть (Network).....	17
3.2.1	Сеть (Network).....	17
3.2.2	QoS .....	17
3.2.3	Беспроводная сеть.....	17
3.2.4	DDNS.....	18
3.2.5	SNTP.....	18
3.2.6	FTP.....	18
3.2.7	Почта (Mail).....	19
3.2.8	Фильтр (Filter) .....	19
3.2.9	UPnP / Bonjour .....	20
3.3	Камера (Camera).....	22
3.3.1	Камера (Camera).....	22

3.3.2	Видео (Video).....	22
3.3.3	Цвет (Color) .....	23
3.3.4	Звук (Audio).....	23
3.3.5	Подсветка белым светом.....	23
3.3.6	Расширенные настройки (Advanced).....	24
3.4	Запись (Record).....	24
3.4.1	Запись (Record).....	24
3.4.2	Запись по таймеру (Record Timer).....	25
3.5	Хранение информации (Storage) .....	25
3.5.1	Память (Memory).....	25
3.6	Событие (Trigger).....	26
3.6.2	Push Video .....	27
3.7	Общие (General) .....	29
3.7.1	Общие (General) .....	29
3.7.2	Время (Time).....	29
3.7.3	Журнал событий (Server Log).....	30
3.7.4	Онлайн (Online).....	31
3.7.5	Учетная запись (Account).....	31
3.7.6	Google Maps (для некоторых моделей) .....	32
3.7.7	Система (Maintenance).....	33
ПРИЛОЖЕНИЕ 1. ТЕХНИЧЕСКИЕ ХАРАКТЕРИСТИКИ.....		36
ПРИЛОЖЕНИЕ 2. ТАБЛИЦА БИТРЕЙТА ВИДЕОПОТОКА ПРИ РАЗЛИЧНЫХ УСЛОВИЯХ ...		38
ПРИЛОЖЕНИЕ 3. ВОПРОСЫ И ОТВЕТЫ.....		40
ПРИЛОЖЕНИЕ 4. ТАБЛИЦА СРЕДНЕГО ВРЕМЕНИ ЗАПИСИ .....		41
ПРИЛОЖЕНИЕ 5. СПИСОК СОВМЕСТИМЫХ МИКРО SD КАРТ.....		42

## 1. Введение

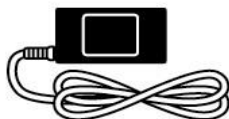
### 1.1 Достоинства видеокамеры

- Простая сетевая настройка с помощью iPhone / iPad/ Android mobile devices
- Два способа подключения к сети: с помощью беспроводного соединения IEEE 802.11 b/g/n или проводного Ethernet.
- Сменная антенна для улучшения качества беспроводного соединения и увеличения дальности (для некоторых моделей)
- 1,3 Мрх SONY сенсор с разрешением 720р, позволяющий рассмотреть мелкие детали
- Режим Push Video – отправка на мобильные устройства iPad, iPhone или Android извещения о тревоге и воспроизведение видеоролика тревоги
- Подсветка белым светом (white LED), включаемая вручную, по расписанию (таймеру), по тревоге или детектору движения
- Входы / выходы тревоги (подключение внешних датчиков)
- Микрофон и громкоговоритель для 2-х стороннего аудиоканала
- Удаленное видеонаблюдение с помощью iPad, iPhone и Android мобильных устройств, а также IE на базе ОС Windows
- Поддержка микро SD карт для записи видео

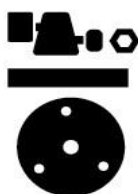
### 1.2 Комплектация



Камера



Адаптер



Кронштейн



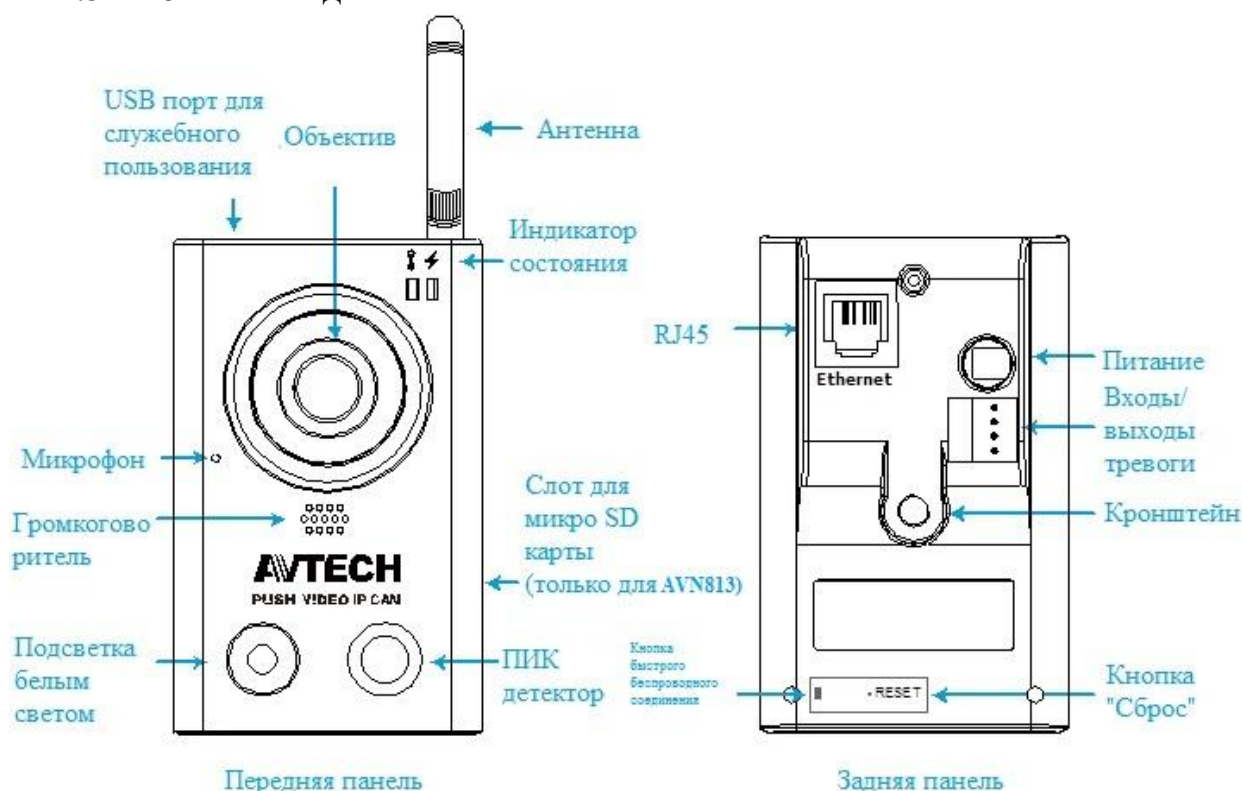
Инструкция



Антенна

**Внимание:** Если Wi-Fi соединение не обеспечивает требуемой мощности сигнала, замените антенну для увеличения сигнала. Новая антенна должна соответствовать стандарту IEEE802.11b/g/n 2,4 ГГц беспроводных сетей и иметь SMA разъем для соединения.

### 1.3 Внешний вид



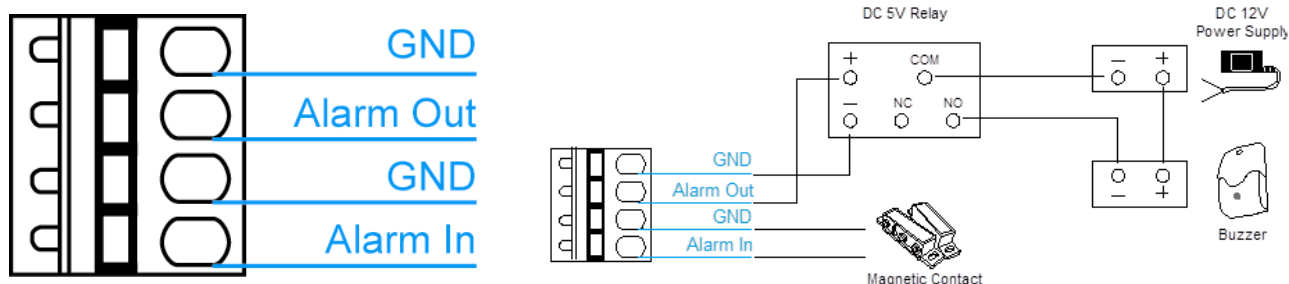
### 1.4 Задняя панель

Ethernet	Разъем RJ45
Питание	Подключите стабилизированный адаптер 5В или 12В в зависимости от модели камеры
Сброс (RESET)	Для сброса всех настроек камеры, включая IP адрес, к заводским установкам, нажмите кнопку RESET при включенном питании
Входы / выходы тревоги	Подключите внешние датчики тревоги к 4 pin терминалу, входящему в комплект поставки
Кнопка быстрого подключения к беспроводной сети	Используется для быстрого подключения к беспроводной сети (одно нажатие кнопки), если Ваш роутер поддерживает эту функцию. Более подробно см. инструкцию по эксплуатации роутера и инструкцию по быстрой настройке видеочамеры.



## 1.5 Подключение внешних датчиков

Камера имеет входы / выходы тревоги, подключаемые через 4-х PIN терминал. Схема подключения приведена ниже.



4-х PIN терминал.

Схема подключения к выходу «Тревога»

## 1.6 Индикаторы состояния камеры

Значение	🔑 Состояние LAN	⚡ Подключение к Интернету
<b>Состояние системы</b>		
При включенном питании	Всегда включен	Всегда включен
Сброс к заводским установкам	●○○○○○○○○ Мерцание Вкл 250 мсек, Выкл 250 мсек	Всегда выключен
Обновление	●○○○○○○○○ Мерцание Вкл 250 мсек, Выкл 250 мсек	●○○○○○○○○ Мерцание Вкл 250 мсек, Выкл 250 мсек
<b>Состояние подключения</b>		
LAN подключен	Всегда включен	-
LAN отключен	●○○○○○○○○ Мерцание Вкл 100 мсек, Выкл 500 мсек	-
Интернет подключен	-	Всегда включен
Интернет отключен	-	●○○○○○○○○ Мерцание Вкл 100 мсек, Выкл 500 мсек
<b>Состояние Микро SD карты</b>		
Ошибка Микро SD карты	Текущее состояние 20 сек → Мигание 3 сек → Возвращение в текущее состояние	
<b>Сетевое подключение не завершено</b>		
<EaZy Networking> Ошибка подключения к EagleEyes cloud серверу		●○○○○○○○○ Мерцание (вкл 5 сек, выкл 0,5 сек, вкл 0,5 сек, выкл 0,5 сек, вкл 5 сек)
Требуется назначение портов	-	●○○○○○○○○ Мерцание (вкл 5 сек, выкл 0,5 сек, вкл 0,5 сек, выкл 0,5 сек, вкл 5 сек)

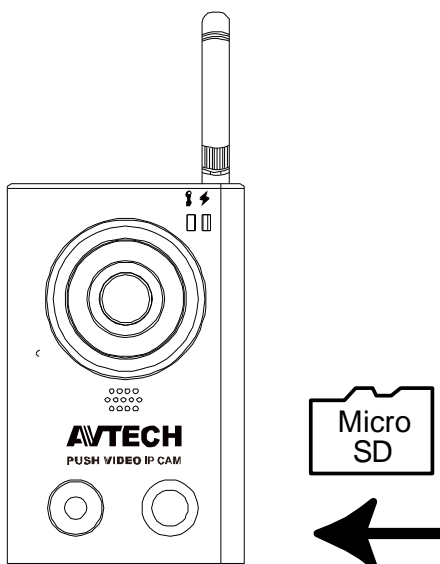


## 1.7 Микро SD карта

Для записи видео используется микро SD карта, слот для которой расположен на боковой стороне камеры.

**Внимание:** Перед тем как вставить микро SD карту в слот камеры убедитесь, что все важные данные с карты сохранены на других носителях. В противном случае данные будут удалены после того как карта будет вставлена в камеру.

Вставьте карту позолоченными контактами внутрь камеры, слегка нажмите на микро SD карту и отпустите ее.



**Внимание:** Рекомендуется вставлять и извлекать микро SD карту при отключенном питании или камера будет перезагружаться.

**Внимание:** Список совместимых микро SD карт представлен в приложении 3.

## 2. ДОСТУП К КАМЕРЕ ЧЕРЕЗ INTERNET EXPLORER

Получить удаленный доступ к видеокамере возможно через Microsoft IE или мобильные устройства iPad, iPhone, Android с использованием программы EagleEyes.

**ВНИМАНИЕ:** более подробно о доступе к IP камере с мобильных устройств iPad, iPhone, Android смотри <http://www.eagleeyesccv.com>.

Перед использованием камеры убедитесь, что она правильно сконфигурирована и подключена. Более подробно о сетевой конфигурации смотрите:

- Руководство «Быстрая настройка с iPad / iPhone» для беспроводных сетей.
- Руководство «Расширенные сетевые настройки», загружаемое с [www.surveillance-download.com.user.m328a.swf](http://www.surveillance-download.com.user.m328a.swf) в случае проводных сетей.

### 2.1 Доступ к камере

Шаг 1: Откройте браузер и введите адрес <http://ipaddress:portnum> в ячейку ввода.

Например, для адреса 60.121.46.236 и порта 888 нужно ввести <http://60.121.46.236:888> и нажать «Ввод»



Шаг 2: в окне авторизации введите имя пользователя, пароль и код подтверждения и нажмите LOGIN (по умолчанию: имя пользователя - admin, пароль – admin).

Шаг 3: После авторизации свою работу начнет мастер сетевого подключения.

- Для того, чтобы прервать работу мастера нажмите "Пропустить" (Skip). После этого откроется окно просмотра камеры.

- Для того, чтобы при последующей авторизации сразу получить доступ к камере без запуска мастера, поставьте галочку в окне "Не запускать мастер после авторизации" (Do not start wizard at login).

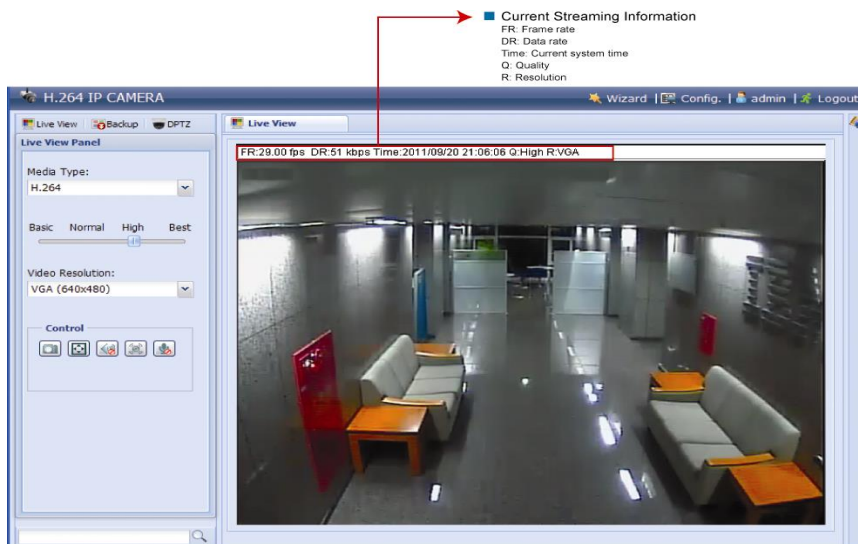
**ВНИМАНИЕ:** если Вам предлагается установить «VLC player», «Software» или «H264 Streaming Viewer», согласитесь на установку. В противном случае может не отображаться видеоизображение («живого» видео).

Шаг 4: Если логин и пароль введены правильно, появится видеоизображение.

### 2.2 Панель управления

В меню отображаются все кнопки управления, но не все они могут быть активны.

«Активность» кнопок управления зависят от уровня доступа пользователя.



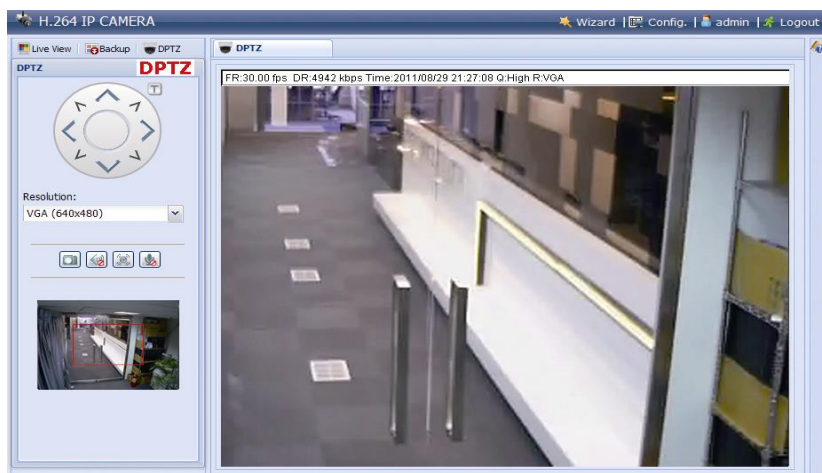
Функция	Иконка	Уровень пользователя	Описание
«Живое» видео		Администратор / Продвинутый пользователь/ Пользователь / Гость	Переключение на «живое» видео
Резервное копирование		Администратор / Продвинутый пользователь	Войдите в список записей событий. Для более детальной информации см. п. 2.4
Цифровой PTZ		Администратор/ Продвинутый пользователь/ Пользователь	Переключение на Цифровой PTZ. Для более подробной информации см. п. 2.3
Настройка		Администратор	Перейдите на страницу Настройки. Функции Администратора и Продвинутого пользователя различны. Подробнее см. п. 3.1
Тип кодека	-	Администратор / Продвинутый пользователь/ Пользователь/Гость	Выберите тип плеера из выпадающего списка: <ul style="list-style-type: none"> <li>• H.264 / MPEG-4 / MJPEG</li> <li>• QuickTime (Вы должны установить программу Quick Time до ее использования. После запуска программы Вам будет предложено ввести имя пользователя и пароль для доступа к камере.</li> <li>• VLC плеер</li> </ul>
Качество	-	Администратор / Продвинутый пользователь / Пользователь	Кликните и выберите качество видео: Базовое / Нормальное / Высокое / Наилучшее
Разрешение	-	Администратор / Продвинутый пользователь / Пользователь	Выберите из выпадающего списка
			<ul style="list-style-type: none"> <li>• SXGA (1280x1024)</li> <li>• HD720P (1280x720)</li> <li>• VGA (640x480)</li> <li>• QVGA (320x240)</li> </ul>

Размер «живого» видео			
Полноэкранное		Администратор / Продвинутый пользователь/ Пользователь	Кликните на дисплее для отображения на полном экране. Для выхода из полноэкранного режима нажмите «Esc». Иконка появится только если выбранное разрешение HD1080P, SXGA, HD720 или VGA.
Измененное CIF			Используется измененное QVGA разрешение для «подгона» к размеру живого видео.
Нормальный размер			Размер окна просмотра соответствует выбранному разрешению видеопотока. Масштаб 1:1
По размеру экрана			Размер окна просмотра меняется в зависимости от разрешения экрана. Функция недоступна при выбранном разрешении видеопотока VGA или QVGA
Масштаб			Чтобы переместиться по видимой области изображения зажмите и, удерживая, перемещайте квадрат в нижнем левом углу изображения. Данная функция доступна только при условии, что выбранное разрешение видеопотока больше, чем разрешение экрана.
Фото			Нажмите для получения скриншота текущего изображения. Скриншот откроется в новом окне, для его сохранения на жестком диске кликните правой кнопкой мыши и выберите «Сохранить изображение как...»
Аудио Вкл / Выкл			Включение / выключение аудиоканала
Выход тревоги (ручное управление)			Нажмите для ручного управления тревожным выходом видеокамеры. Например, если к тревожному выходу подключена сирена, при нажатии на кнопку сирена сработает, даже при отсутствии тревожного события на камере.
Запись вкл / выкл			Нажмите для начала или остановки записи видео. Микро SD карта должна быть вставлена заранее.
Подсветка белым светом (LED)			Нажмите и установите ползунок на требуемой мощности подсветки. Если установлена мощность 100% , то продолжительность свечения будет 3 мин, затем 1 мин при 50% мощности, затем снова 3 мин при 100% мощности. Это продлит срок службы светодиода.
Микрофон		Администратор	Нажмите для включения / выключения аудиоканала

### 2.3 Цифровой PTZ (DPTZ)

Для камер с фиксированным объективом с широким углом обзора позволяет повысить информативность обзора территорий большой площади благодаря функции цифрового PTZ (далее DPTZ). Не меняя положения камеры, Вы можете выбрать интересующий участок изображения и рассмотреть его детально.

Шаг 1: Кликните «DPTZ» для открытия панели управления.



Шаг 2: Выберите нужные функции

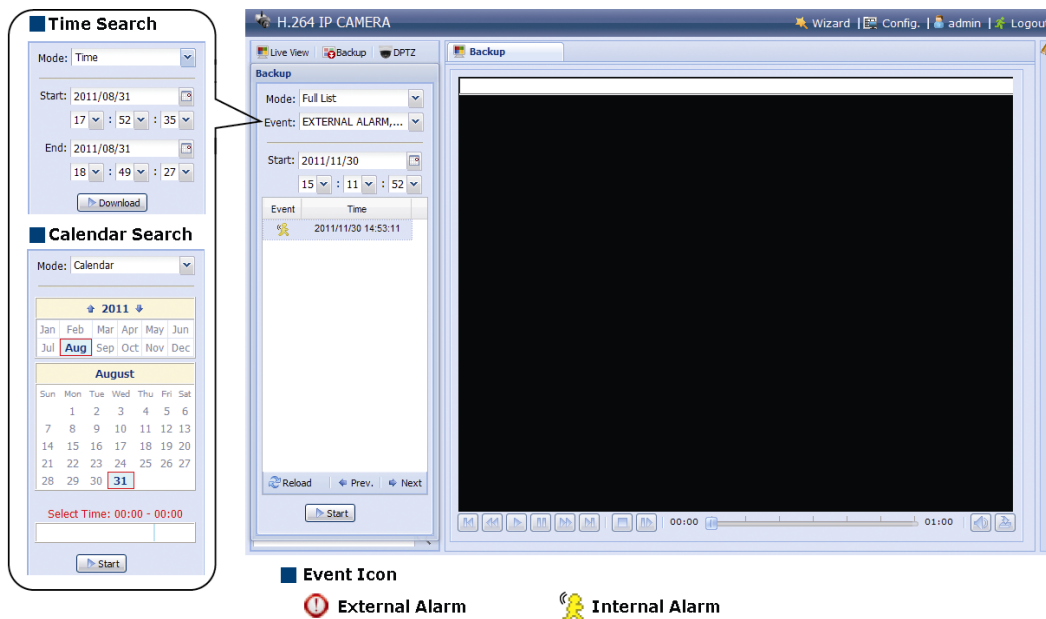
Функция	Иконка	Описание
Разрешение	-	Выберите разрешение DPTZ функции. Доступно только VGA и QVGA.
Фото		Кликните для получения текущего вида в новом окне. Кликните правой кнопкой для сохранения изображения.
Аудио Вкл / Выкл		Кликните для включения или выключения звука
Выход тревоги		Кликните для активации выхода тревоги вашей камеры. Например, если выходное устройство - сирена, то после клика сирена будет работать, даже если нет тревоги.
Микрофон		Кликните для включения или выключения звука. Функция доступна только для Администратора

## 2.4 Поиск и воспроизведение записей




Видеокамера может сохранить во внутренней памяти видеофрагмент по тревожному событию. Подробнее см. п. 3.4.1. Запись.

Примечание: для сохранения длительной видеозаписи рекомендуется использовать камеру совместно с NVR'ом.

**Внимание:** Модель позволяет установить микро SD карту для увеличения объема видеозаписи. Размещение микро SD карты показано в п. 1.7. Список совместимых микро SD карт приведен в Приложении 3.



	Предыдущий / последующий час	Кликните для выбора интервала времени, предыдущий или последующий час
	Быстрый просмотр вперед	Кликните для увеличения скорости просмотра записи вперед в x2, x4, x8, x16 раз
	Быстрый просмотр назад	Кликните для увеличения скорости просмотра записи в обратном направлении в x2, x4, x8, x16 раз
	Воспроизведение	Просмотр текущего видеоклипа
	Пауза	Пауза в просмотре
	Стоп	Остановка просмотра
	Покадровый просмотр	В режиме Пауза кликните для перемещения на один кадр вперед

	Аудио	Кликните для прекращения или возобновления воспроизведения звука. Функция доступна только если громкоговоритель был подключен во время записи.
 	Загрузка	Кликните для загрузки текущего видеоклипа в Ваш компьютер. Загруженное видео может быть открыто собственным плеером производителя. Для загрузки видеоплеера перейдите в «Общие» - «Обеспечение» или загрузите плеер с CD-ROM диска (в комплекте).



### 3. КОНФИГУРАЦИЯ КАМЕРЫ

Настройка камеры пользователем производится через браузер Internet Explorer (IE).

#### 3.1 Меню конфигурации системы

Кликните «Config» (Конфигурация) для входа на страницу конфигурации. Функция состоит из шести меню: Сеть, Камера, Запись по таймеру, Сохранение, Событие, Общее.

**Внимание:** вход в это меню только под паролем Администратора. В противном случае Вам необходимо перерегистрироваться.

Главное меню	Подменю	Примечание
Сеть	Сеть	Настройки сети
	QoS	Настройка потока данных
	DDNS	Ввод информации о DDNS при использовании PPPOE или DHCP
	Беспроводная	Настройте камеру для работы с вашей беспроводной сетью.
	SNTP	Синхронизация текущего времени камеры и сети
	FTP	Настройка протокола FTP при использовании его для отправки информации о событии.
	Mail	Настройка электронной почты при использовании её для отправки информации о событии.
	Фильтр	Установка разрешенных и запрещенных IP адресов для доступа к камере.
	UPnP	Быстрое подключение камеры в сеть при помощи протокола UPnP (Universal Plug and Play) Для ОС Windows.
Bonjour	Быстрое подключение камеры в сеть при помощи протокола Bonjour. Для ОС Apple Mac.	
Камера	Камера	Настройка имени камеры и место его расположения на экране.
	Видео	Настройка качества изображения от камеры
	Цвет	Настройка цветопередачи от камеры
	Аудио	Настройте громкость звука
	Подсветка	<ol style="list-style-type: none"> <li>1. Установите, должна ли включаться подсветка при пониженной освещенности</li> <li>2. Настройка расписания включения подсветки.</li> </ol>
	Расширенные настройки	Настройка различных параметров: эл. Затвор, ИК подсветка, режим «зеркало» и другие
Запись	Запись	Выполните настройки записи
	Таймер записи	Настройте длительность записи в секундах по срабатыванию ПИК детектора.
Сохранение	Память	Проверьте емкость памяти камеры и при необходимости сотрите все ранее сделанные записи
Событие	Событие	<ol style="list-style-type: none"> <li>1. Включите или выключите детектор движения</li> <li>2. Установите область действия детектора движения.</li> <li>3. Установите действия камеры по каждому виду события.</li> </ol>
	Push Video	<ol style="list-style-type: none"> <li>1. Установите правила передачи Push Video сообщений</li> <li>2. Включите и создайте расписание включения Push Video.</li> </ol>

Общие	Общие	<ol style="list-style-type: none"> <li>1. Выберите язык веб браузера.</li> <li>2. Проверьте MAC адрес камеры</li> <li>3. Включите блокировку доступа к камере после по истечения установленного времени.</li> <li>4. Включите или выключите индикаторы состояния камеры.</li> </ol>
	Время	Установка текущего времени и даты смены летнего / зимнего времени.
	Журнал событий	Проверка журнала событий сервера.
	Online	Проверка текущих пользователей, подключённых к камере
	Учетная запись	Создание нового пользователя и с назначенным уровнем доступа. Удаление и редактирование доступа существующих пользователей.
	Google Maps	Обозначение местонахождения сетевой камеры.
	Система	Отображение текущей прошивки системы и её обновление, сохранение конфигурации камеры, перезагрузка камеры, загрузка видеоплеера.

## 3.2 Сеть (Network)

### 3.2.1 Сеть (Network)

Вы можете установить сетевые настройки камеры в зависимости от типа сети. Более подробно можно ознакомиться инструкции «Расширенные сетевые настройки и на сайте [www.surveillance-download.com/user/m328a.swf](http://www.surveillance-download.com/user/m328a.swf). или [www.avtech.su](http://www.avtech.su)

### 3.2.2 QoS

QoS - настройка приоритетов потоков данных. Эта функция важна, если пропускная способность сети ограничена и есть в сети другие устройства. Проверьте QoS и установите максимальную скорость в интервале 256... 10240 кб/ сек.

### 3.2.3 Беспроводная сеть

Настройте соединение Вашей камеры с беспроводной сетью если Вы не используете функцию быстрого автоматического подключения. Подробности Вы можете посмотреть в «Расширенные сетевые настройки» на сайте [www.surveillance-download.com/user/n812.swf](http://www.surveillance-download.com/user/n812.swf) или [www.avtech.su](http://www.avtech.su).

**Wireless Configuration**

IP Type:  Static IP  DHCP

Server IP:

Gateway:

Net Mask:

MAC Address:

Activate	Profile Name
<input checked="" type="checkbox"/>	Default
<input type="checkbox"/>	WPS

**Profile Detail**

Profile Name : Default  
 SSID : IP-CAMERA  
 Network Type : Ad Hoc  
 Authenticate Mode : OPEN  
 Encrypt Type : NONE  
 Channel : 1

### 3.2.4 DDNS

Выберите «Вкл», если тип сети PPPOE или DHCP. Более подробно с настройкой можно ознакомиться на сайте [www.surveillance-download.com/user/m328a.swf](http://www.surveillance-download.com/user/m328a.swf) или [www.avtech.su](http://www.avtech.su).

**DDNS Configuration**

DDNS:  Enable  Disable

System Name: eagleeyes

Hostname: MAC000E5320E73E .ddns.eagleeyes.tw

E-Mail:

### 3.2.5 SNTP

SNTP (Simple Network Time Protocol) используется для синхронизации времени камеры и компьютерной сети.

**SNTP Configuration**

GMT: (GMT+08:00) Taipei

NTP Server: tock.stdtime.gov.tw

Sync. Period: Daily

Server Time: 2011-08-30 20:34:42

Функция	Описание
GMT	Выберите часовой пояс, сетевая камера автоматически подстроится к местному времени.
NTP сервер	Просто используйте SNTP сервер (по умолчанию tock.stdtime.gov.tw) или используйте другой сервер, который уже знаком пользователю.
Период синхронизации	Периодичность синхронизации внутреннего времени камеры. Выберите «Daily»(ежедневно) или «None» для выключения функции.
Синхронизация	Кликните на этой кнопке для синхронизации времени камеры и компьютерной сети.

### 3.2.6 FTP

Введите полную информацию о настройках Вашего FTP и для подтверждения нажмите «Сохранить». Это необходимо, если в разделе «Событие» (Trigger) для отправки информации будет выбран «FTP».

**FTP Configuration**

Username:

Password:

Server:

Port:

Directory:

### 3.2.7 Почта (Mail)

Введите полную информацию о настройках Вашего E-mail и для подтверждения нажмите «Сохранить». Это необходимо если в разделе «Событие» (Trigger) для отправки информации будет выбран «E-mail».

**SMTP Configuration**

SMTP Server:

Port:

Mail From:

SSL Encryption:  Yes  No

Verify Password:  Yes  No

Username:

Password:

**E-Mail Address List**

E-Mail Address:

Receiver Name	E-Mail Address
boss	boss@tech.com

Функция	Описание
SMTP сервер	Ввод адреса SMTP сервера, предоставленного поставщиком электронной почты.
Порт	Введите номер порта, предоставленный поставщиком электронной почты. Если поле пусто, почтовый сервер будет использовать порт 25
Исходящий адрес	Введите адрес (аккаунт) отправителя.
SSL кодирование	Выберите «Да» если Ваш почтовый сервер использует SSL кодирование для защиты сообщений от несанкционированного доступа.
Пароль	Если почтовый сервер использует пароль, то введите соответствующие Имя пользователя и Пароль.
Список электронных адресов	Добавьте электронные адреса получателей почтовых сообщений
Проверка	После ввода всей информации нажмите «Проверка почты» для проверки приема почтовых сообщений.

### 3.2.8 Фильтр (Filter)

Фильтр позволяет создать список IP-адресов, которым будет запрещен доступ к данной видеочкамере. После ввода информации нажмите «Сохранить» для подтверждения.

Функция	Описание
<b>Настройка фильтра</b>	
Количество ошибок доступа	Введите максимальное количество последовательных попыток авторизации. После превышения заданного значения IP адрес, с которого пытались осуществить вход на камеру, будет заблокирован.
Время блокировки	Задайте время в минутах блокировки IP адреса, с которого были неправильные попытки входа.
Запрос отклика	Выберите «Не блокировать», чтобы разрешить другим пользователям получить ответ от камеры на запрос команды ping, или «Блокировать», чтобы камера не отвечала на команду ping.
<b>Настройка фильтра IP и MAC адреса</b>	
IP / MAC Filter ( Фильтр IP и MAC адресов)	Выберите «Enable» (Включить), чтобы включить, или «Disable» (Выключить), чтобы выключить фильтрацию по IP или MAC адресам.
IP/MAC Filter Policy (Политика фильтрации по IP/MAC адресам)	Если задан параметр «Enable» (Включить), выберите, хотите ли вы разрешить «Allow» (Разрешено) или заблокировать «Deny» (Блокировка) следующий список IP-адресов.
<b>Правила фильтрации IP / MAC адресов</b>	
Rule (Правило)	Для добавления нового IP-адреса или диапазона адресов задайте его в поле «Rule» (Правило) и нажмите кнопку «Add» (Добавить). Для удаления IP-адреса или диапазона адресов из списка, выберите его и нажмите кнопку «Delete» (Удалить).

### 3.2.9 UPnP / Bonjour

Набор сетевых протоколов UPnP (Universal Plug and Play) позволяет значительно упростить установку сетевых устройств в домашних и корпоративных сетях за счет их автоматической настройки.



Bonjour Configuration

Bonjour:  Enable  Disable

Device Name: IP CAMERA (Fixed) AVN806-000E5320E73E


Save Reload

UPnP используется в системах на базе операционной системы Microsoft Windows.

Набор сетевых протоколов Bonjour обладает аналогичным функционалом, что и UPnP. Bonjour используется в системах на базе операционной системы Apple Mac.

Для включения данной функции выберите «Enable» (Включить). Это позволит обнаружить подключенную камеру в пределах локальной сети. Для идентификации камеры задайте ей имя в поле «Friendly name».

При активации функции Вы можете произвести поиск подключенной камеры с персонального компьютера при условии, что компьютер и камера находится в одном домене. Поиск:

- Введите идентификационное имя камеры из поля «Friendly name» в поле поиска устройств в Вашем сетевом окружении (для операционных систем на базе Microsoft Windows) или
- Нажмите  (Поиск) или «Bookmark» (Закладки) и введите идентификационное имя камеры из поля «Friendly name» в поле «Device Name» (Имя устройства) (для операционных систем на базе Apple Mac).
- Выберите камеру и кликните 2 раза мышью, чтобы получить доступ через WEB браузер.

**Port Mapping** (Available only in UPnP): назначение портов (доступен только при наличии UPnP). Данная функция позволяет Вам избавиться от необходимости переадресации портов на маршрутизаторе (роутере). Для получения дополнительной информации обратитесь к разделу инструкции «Расширенные сетевые настройки» с сайта [www.surveillance-download.com/user/m328a.swf](http://www.surveillance-download.com/user/m328a.swf) или [www.avtech.su](http://www.avtech.su)

Перед использованием данной функции убедитесь, что Ваш маршрутизатор поддерживает протокол UPnP, и данная функция включена. В противном случае, вернитесь к конфигурации Port Forwarding (Переадресация портов) на маршрутизаторе.

Port Mapping Configuration

Port Mapping:  Enable  Disable

Your IP-Camera is accessible from the other side of the router using the following URL:  
<http://60.248.97.4:80> or <https://60.248.97.4:59207>.

Router IP:  (LAN IP Address)

HTTP Port:

HTTPS Port:

\*If set to blank or 0, a port number will be set automatically upon enable.

Save Reload

Чтобы активировать данную функцию выберите «Включить». В этом случае система автоматически раздаст видеоканалу IP адрес и порт, если они не были введены вручную. Когда настройка конфигурации будет успешно завершена, Вы увидите сообщение с IP адресом и портом, присвоенным данной камере.

### 3.3 Камера (Camera)

#### 3.3.1 Камера (Camera)

Переименуйте камеру и задайте место, где ее имя будет отображаться на экране.

Camera Configuration

Title: IPCAM

Position: DOWN-RIGHT

Save Reload

#### 3.3.2 Видео (Video)

Настройте установки видео:

- «Power Line Frequency» (Мерцание) 50Hz. Для устранения возможного мерцания изображения при использовании видеокamеры в местах с флуоресцентным освещением, рекомендуется установить значение «50Hz».
- «Quality» (Качество) качество изображения. Параметр влияет на размер архива видеозаписей. Выше качество, больше размер архива.
- «FPS» (Число кадров в секунду) влияет на плавность движений в кадре и размер архива видеозаписей. Чем больше FPS, тем более плавное изображение и больше размер архива.
- «Max. Bit Rate» (Максимальный битрейт) – ограничение для максимальной скорости передачи информации для выбранного формата и разрешения.

В примере, приведенном ниже, взята 2-х мегапиксельная камера. Для 1,3 Мпикс камеры настройки аналогичны.

Режим QQVGA только для мобильного видеонаблюдения.

Video Configuration

Configuration

Power Line Frequency: 50 Hz

H264

Resolution	Quality	FPS	Max Bit Rate
HD1080P	HIGH	30	8000
HD720P	HIGH	30	8000
VGA	HIGH	30	3000
QVGA	HIGH	30	3000
QQVGA	HIGH	30	3000

MPEG4

Resolution	Quality	FPS	Max Bit Rate
HD1080P	HIGH	15	8000
HD720P	HIGH	30	8000
VGA	HIGH	30	3000
QVGA	HIGH	30	3000
QQVGA	HIGH	30	3000

JPEG

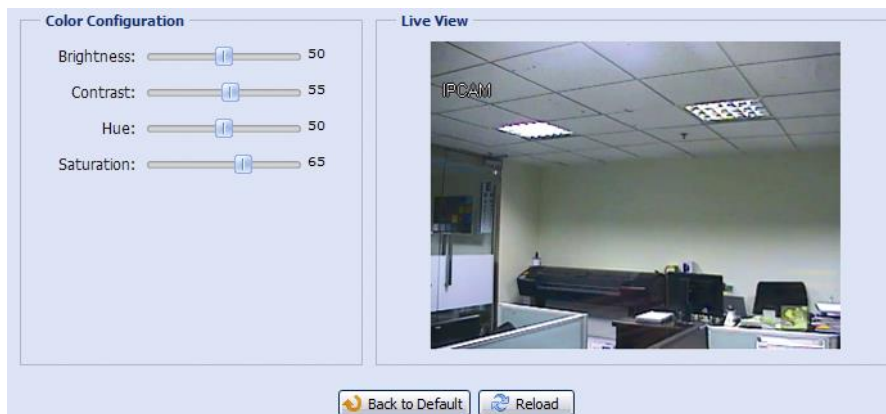
Resolution	Quality	FPS
HD1080P	HIGH	30
HD720P	HIGH	30
VGA	HIGH	30
QVGA	HIGH	30
QQVGA	HIGH	30

Save Reload



### 3.3.3 Цвет (Color)

Настройте цветопередачу: яркость, контрастность, оттенок и насыщенность. Кликните и установите «указатели» для получения изображения справа. Для восстановления заводских значений кликните «Back to Default» (Возврат к заводским установкам).



### 3.3.4 Звук (Audio)

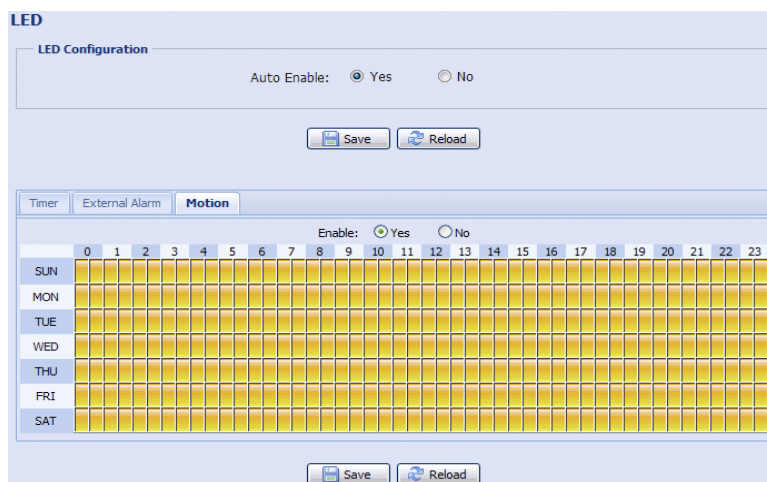
Настройте громкость (микрофон и громкоговоритель). «Mute» - выключение входа / выхода аудиоканала



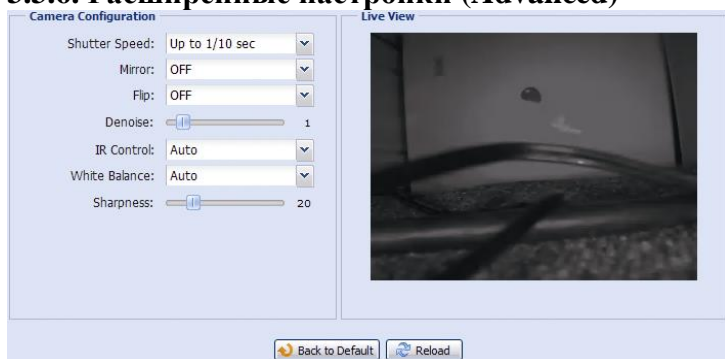
### 3.3.5 Подсветка белым светом

Для включения подсветки белым светом от светодиода при уменьшении освещенности выберите «Да» (Yes) в настройке «Автоматическое включение» (Auto Enable). Для создания расписания включения подсветки выберите «Время» (Timer) и установите время и дату. Для назначения включения подсветки при срабатывании внешнего датчика тревоги или детектора движения, выберите «Внешняя тревога» (External Alarm) или «Движение» (Motion) для включения этих функций и установки времени и даты.

**Внимание:** Для правильной работы подсветки установите в таблице «Событие» - «Событие» включение внешней тревоги и детектора движения и выберите включение подсветки по тревоге. Для подробной информации обратитесь к п. 3.6.1.



### 3.3.6. Расширенные настройки (Advanced)



Функция	Описание
Скорость затвора (Shutter Speed)	Установите скорость электронного затвора в зависимости от Ваших задач.
Зеркальное изображение (Mirror)	Выберите «ON», чтобы перевернуть изображение по горизонтали, если это необходимо.
Переворот (Flip)	Выберите «ON» чтобы перевернуть изображение на 180 град. при необходимости.
Подавление шумов (De-noise)	Нажмите и перетащите ползунок на значение 0...10 для активации функции шумоподавления.
Управление выдержкой	Эта функция используется для синхронизации электронного затвора и освещения люминесцентными лампами для подавления мерцания.
Баланс белого (White Balance)	Выберите режим баланса белого в зависимости от условий освещенности. Доступны следующие режимы: Авто, свет ламп накаливания, холодный свет, солнечный свет, солнце в облаках.
Резкость (Sharpness)	Регулировка резкости изображения. Нажмите и перетащите ползунок чтобы установить резкость изображения от 0 ~100. Чем больше значение, тем резче изображение.

## 3.4 Запись (Record)

### 3.4.1 Запись (Record)

В настройке записи Вы можете:

- Включить или выключить запись по тревоге. Выберите «Yes»(Да) чтобы включить запись. Если выбрано «No»(Нет), то запись по тревоге не будет производиться, даже если функция включена в других меню.
- Включить / выключить перезапись содержимого при полном заполнении памяти. При перезаписи старые видеозаписи стираются.
- Включить / выключить запись звука.
- Выбрать разрешение для тревожной записи. Доступны варианты: SXGA, HD720P, VGA, QVGA (в примере: VGA).
- Установите время записи в минутах (1 / 5 / 10 / 30 / 60) при нажатии кнопки записи вручную ( ).

**ВНИМАНИЕ:** Чем выше установлено разрешение, тем более высококачественное изображение будет записано, но при этом будет быстрее заполняться память.

**Record**

Record Configuration

Enable:  Yes  No

Overwrite:  Yes  No

Audio Record:  Yes  No

Record Resolution: VGA

Save Reload

### 3.4.2 Запись по таймеру (Record Timer)

Включение видеозаписи по заданному пользователем расписанию для внешней тревоги (External Alarm) и по ПИК детектору (Internal Alarm). Расписание по дням недели задаётся в графическом виде.

Для правильной работы функции записи по таймеру её необходимо включить (Enable, Yes).

External Alarm Internal Alarm

Enable:  Yes  No

	0	1	2	3	4	5	6	7	8	9	10	11	12	13	14	15	16	17	18	19	20	21	22	23
SUN																								
MON																								
TUE																								
WED																								
THU																								
FRI																								
SAT																								

Save Reload

## 3.5 Хранение информации (Storage)

### 3.5.1 Память (Memory)

В разделе «Memory» (Память) Вы можете проверить оставшуюся для записи емкость или стереть все записанные данные при необходимости сохранив их.

**Внимание:** Для модели 2 все записанные данные будут удалены при перезагрузке камеры или при сбросе к заводским установкам.

Эта камера может записать до 3-х тревог. Для сохранения большего объема данных, рекомендуется использовать камеру вместе с NVR'ом. NVR должен быть совместим с камерой.

Внимание: Для модели 1 возможна запись на совместимую микро SD карту. Подробнее о использовании микро SD карты см. п. 1.7. Список совместимых микро SD карт представлен в Приложении 3.

За информацией о длительности записи при определенном разрешении обратитесь к Приложению 5.

Memory Configuration

File System: RAMDISK

Capacity Total: 10.00 MB

Capacity Used: 8.12 MB (81.20%)

Clear Reload

### 3.6 Событие (Trigger)

Вы можете установить действие камеры при тревоге, срабатывании детектора движения или ПИК детектора.

#### Детектирование (Detect)

Функция	Описание
External Alarm (Тревожный вход)	Включить/ выключить тревожный вход видеокamеры. Нажмите «External Alarm»(Тревожный вход) и выберите тип подключенного внешнего тревожного устройства: «N.O.» (Нормально разомкнутый) «N.C.» (Нормально замкнутый)
Motion (Движение)	Включить / выключить встроенный детектор движения камеры. Детектор движения не поддерживается при видеопотоке в формате Motion JPEG.
	Если детектор движения включен, т.е. выбран «ON», нажмите кнопку «Detection»(Зона детектирования) чтобы настроить зону детектирования и ее чувствительность.
	«Sensitivity» (Чувствительность) Выберите чувствительность детектора движения из выпадающего списка: High (Высокая), Normal (Нормальная), Low (Низкая)
	Area Settings (Настройка зоны) Задайте зону обнаружения движения. Область, отмеченная розовым- не детектируется. Вы можете задать несколько зон обнаружения движения. Нажмите «Clear All» чтобы удалить все зоны. Нажмите «Select All» (Выделить все) для детектирования по всей зоне.
PIR (ПИК)	Включите или выключите пассивный инфракрасный детектор (ПИК детектор).
Длительность	Установите длительность времени для записи по событию (тревоге): 5, 10, 20 ,40 секунд

## Действия (Action)

В данном меню производится настройка реакции камеры при поступлении тревожного сообщения.

Функция	Описание
E-mail	Выберите тип события, при наступлении которого Вы хотите получить уведомление по электронной почте. Кликните на «E-Mail» и настройте: тип кодека (H264 / JPEG / MPEG4), формат файла (AVC / AVI) и длительность записи (от 1 до 5 сек), которая будет отправлена Вам на электронную почту. Клип будет отправляться на электронную почту, адрес которой внесен в меню «Network» (Сеть) – «Mail» (Почта), при наступлении тревожного события (тий) выбранного типа.
FTP	Выберите тип события, при наступлении которого Вы хотите получить уведомление Ваш FTP сервер. Кликните на «FTP» и настройте в меню: тип кодека (H264 / JPEG / MPEG4), формат файла (AVC / AVI) и длительность записи (от 1 до 5 сек), которая будет Вам отправлена на FTP сервер. Клип будет отправляться на FTP сервер с адресом, указанным в меню «Network» (Сеть) – «FTP» при наступлении тревожного события (тий) выбранного типа.
Alarm Out (Тревожный выход)	Выберите тип события, при наступлении которого видеочамера должна активировать тревожный выход. Обязательно настройте в меню «Alarm Out» (Тревожный выход) тип срабатывания (Low / High) и продолжительности включения тревожного выхода.
Включение подсветки	Назначьте тип события, при котором должна включаться подсветка. Для ПИК детектора и детектора движения убедитесь, что Вы создали расписание по таймеру в «Камера»- «LED» (Подсветка). Подробности в п. 3.3.5.
Record (Запись)	Выберите тип события, при котором включается запись.
Звуковое оповещение	Выберите тип события, при котором включается звуковое оповещение.

### 3.6.2 Push Video

Push Video – активная система оповещения о тревоге (посылка видеоролика), отличающаяся от традиционного оповещения по FTP или E-MAIL.

**Внимание:** Для правильной работы Push Video убедитесь, что функция записи включена в настройках «Запись» - «Запись» и таймер записи включен в «Запись» - «Таймер записи».

Push Video

Guard:  Enable  Disable

LED Lock:  Enable  Disable

Slow Shutter Lock:  Enable  Disable

Guard Rule: Internal Alarm OR External Alarm

Message: Push Video Alarm!

Save Reload



Функция	Описание
Охрана	Выберите включен или выключен режим Push Video. Эта функция может быть включена также с мобильных устройств iPhone или Android.
Включение подсветки	Выберите «Enable» (Включить), чтобы принудительно включить LED подсветку при активации функции «Push Video». Или выберите «Disable» (Отключить), чтобы оставить логику работы LED подсветки без изменений. Включение данной функции позволит записать и передать видеоролик с лучшим качеством в условиях низкой освещенности.
Медленный затвор (режим накопления)	Выберите режим медленного электронного затвора «Enable» (Включить), чтобы принудительно включить его при активации функции «Push Video». Или выберите «Disable» (Отключить), чтобы оставить логику работы электронного затвора без изменений. Включение данной функции позволит записать и передать видеоролик с лучшим качеством в условиях низкой освещенности. По умолчанию эта функция включена.
Правила активации	Выберите правила включения режима Push Video при «Внешней тревоге» (External alarm), «Внутренней тревоге (ПИК детектор)» или «Внутренней и внешней тревоге».  Внешняя тревога- внешний датчик, подключенный к камере.  Внутренняя тревога – встроенный ПИК детектор.  Заводская установка- «Внутренняя и внешняя тревога».
Извещение	Установите текст, который Вы будете получать при получении Push Video сообщения на мобильный телефон. Возможная длина сообщения 28 знаков.

Для установки режимов включения или выключения Push Video, используйте расписание, когда датчик будет включен или выключен. Выберите день и время для включения этой функции.

Push Video Timer Configuration

Enable:  Yes  No

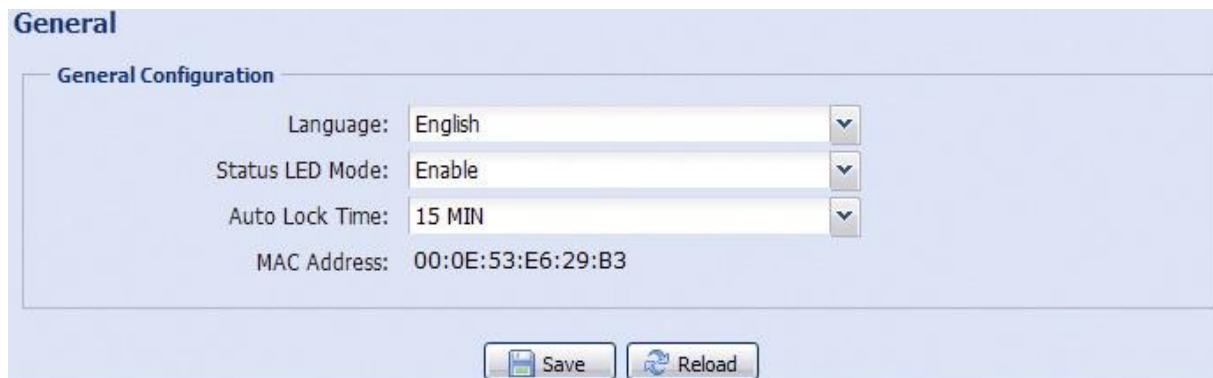
	0	1	2	3	4	5	6	7	8	9	10	11	12	13	14	15	16	17	18	19	20	21	22	23
SUN	Yellow	Yellow	Yellow	Yellow	Yellow	Yellow	Yellow	Yellow	Yellow	Yellow	Yellow	Blue	Blue	Blue	Blue	Blue	Blue	Blue	Blue	Blue	Yellow	Yellow	Yellow	Yellow
MON	Yellow	Yellow	Yellow	Yellow	Yellow	Yellow	Yellow	Yellow	Yellow	Yellow	Yellow	Blue	Blue	Blue	Blue	Blue	Blue	Blue	Blue	Blue	Yellow	Yellow	Yellow	Yellow
TUE	Yellow	Yellow	Yellow	Yellow	Yellow	Yellow	Yellow	Yellow	Yellow	Yellow	Yellow	Blue	Blue	Blue	Blue	Blue	Blue	Blue	Blue	Blue	Yellow	Yellow	Yellow	Yellow
WED	Yellow	Yellow	Yellow	Yellow	Yellow	Yellow	Yellow	Yellow	Yellow	Yellow	Yellow	Blue	Blue	Blue	Blue	Blue	Blue	Blue	Blue	Blue	Yellow	Yellow	Yellow	Yellow
THU	Yellow	Yellow	Yellow	Yellow	Yellow	Yellow	Yellow	Yellow	Yellow	Yellow	Yellow	Blue	Blue	Blue	Blue	Blue	Blue	Blue	Blue	Blue	Yellow	Yellow	Yellow	Yellow
FRI	Yellow	Yellow	Yellow	Yellow	Yellow	Yellow	Yellow	Yellow	Yellow	Yellow	Yellow	Blue	Blue	Blue	Blue	Blue	Blue	Blue	Blue	Blue	Yellow	Yellow	Yellow	Yellow
SAT	Yellow	Yellow	Yellow	Yellow	Yellow	Yellow	Yellow	Yellow	Yellow	Yellow	Yellow	Blue	Blue	Blue	Blue	Blue	Blue	Blue	Blue	Blue	Yellow	Yellow	Yellow	Yellow

Save Reload

## 3.7 Общие (General)

### 3.7.1 Общие (General)

Настройки видеочамеры в меню Общие.



The screenshot shows the 'General' configuration page. Under the 'General Configuration' heading, there are four settings, each with a dropdown menu:

- Language: English
- Status LED Mode: Enable
- Auto Lock Time: 15 MIN
- MAC Address: 00:0E:53:E6:29:B3

At the bottom of the configuration area, there are two buttons: 'Save' and 'Reload'.

Для смены языка интерфейса выберите нужный язык в выпадающем меню «Language».

В поле «Status LED Mode» (Статус LED индикаторов) выберите режим работы LED-индикаторов статуса. Выберите «Enable» (Включить), чтобы активировать LED-индикаторы. Выберите «OFF» (Выключить), чтобы выключить LED-индикаторы. Выберите «Temporary Disable» (Временно отключить), чтобы видеочамера включала LED-индикаторы только для индикации статуса ошибок подключения.

При перезагрузке камеры выбранный режим «Temporary Disable» (Временно отключить) сменится на «Enable» (Включить).

В поле «Auto Lock Time» (Время автоблокировки) выберите из выпадающего списка временной промежуток: «Never» (Никогда), 5 мин, 15 мин, 30 мин. Если видеочамера не будет использоваться в течение выбранного промежутка времени, то произойдет автоматическая блокировка доступа к камере. Для снятия блокировки нужно ввести пароль.

«MAC Address»: информация о MAC адресе камеры.

### 3.7.2 Время (Time)

Меню показывает настройки видеочамеры по текущему времени, дату и время перехода на летнее время.



### Time

**Time Configuration**

OSD:  Enable  Disable

Date:

Time:  :  :

**Daylight Saving Time**

**Daylight Saving Time Configuration**

Daylight Saving Time:  Enable  Disable

Start Time:     :  (HH:MM)

End Time:     :  (HH:MM)

Adjust Time:  :  (HH:MM)

Функция	Описание
<b>Time Configuration (Настройка времени)</b>	
Date (Дата)	Введите текущую дату.
Time (Время)	Введите текущее время.
<b>Daylight Saving Time Configuration (Настройка перехода на летнее время)</b>	
Daylight Saving Time	Включение и выключение функции перехода на летнее время осуществляется выбором «Enable» или «Disable»
(Переход на летнее время)	Задайте дату и час перехода на летнее время в полях «Start Time» (Начало перехода) / «End» (Конец перехода).

### 3.7.3 Журнал событий (Server Log)

**Server Log List**

No.	Event	Time	Result
1	Remote Login	2011/08/30 20:54:41	admin
2	Remote Login	2011/08/30 20:29:58	admin
3	Remote Login	2011/08/30 18:22:08	admin
4	SNTP Update	2011/08/30 18:20:06	Failed
5	Remote Login	2011/08/30 18:20:03	admin
6	Power On	2011/08/30 18:19:24	ON
7	Power On	2011/08/30 18:18:46	OFF
8	Remote Login	2011/08/30 18:11:21	admin
9	Remote Login	2011/08/30 18:11:18	admin
10	Remote Login	2011/08/30 18:07:10	admin
11	Remote Login	2011/08/30 18:03:19	admin
12	Remote Login	2011/08/30 18:02:15	admin
13	Remote Login	2011/08/30 18:02:07	admin
14	Remote Login	2011/08/30 18:01:51	admin
15	Remote Login	2011/08/30 17:57:01	admin
16	Remote Login	2011/08/30 17:56:55	admin
17	Remote Login	2011/08/30 17:56:53	admin
18	Remote Login	2011/08/30 17:54:44	admin
19	SNTP Update	2011/08/30 17:50:48	Failed
20	Power On	2011/08/30 17:50:07	ON

Для быстрого поиска в журнале событий можно воспользоваться сортировкой по типу события. Для перемещения по журналу воспользуйтесь кнопками «Prev. Page» (Предыдущая страница) и «Next Page» (Следующая страница). Для нового поиска нажмите кнопку «Reload» (Перезагрузка). Чтобы полностью очистить журнал событий нажмите «Clean All» (Удалить все).

### 3.7.4 Онлайн (Online)

В данном меню возможно:

- Проверка данные пользователей, подключенных к видеокамере в данный момент.
- Разрешение / блокировка подключения анонимных пользователей для просмотра изображения. В поле «Anonymous Viewer Login» (Просмотр анонимным пользователем) выберите «Enable» (Включить).

Для отключения введение защитного кода при авторизации, в поле «Login with CAPTCHA Image» (Секретный код авторизации) выберите «No» (Нет).

Username	IP Address	User Level	Media Type
admin	211.75.84.96	SUPERVISOR	H264
admin	60.248.97.4	SUPERVISOR	H264

### 3.7.5 Учетная запись (Account)

В данном меню Вы можете создать нового пользователя с различными правами доступа, изменить права существующего пользователя, удалить пользователя.

Username	User Level	Life Time
admin	SUPERVISOR	INFINITE
power	POWER USER	1 HOUR
normal	NORMAL	1 HOUR
guest		

## Создание нового пользователя

1. Нажмите кнопку «Добавить» (Add) и заполните следующие поля:

Поле	Описание
User Name (Имя пользователя)	Задайте имя пользователя, которому будет предоставлен доступ к камере. Не более 16 символов.
Password (Пароль)	Введите пароль пользователя. Не более 16 символов.
Confirm Password (Подтверждение пароля)	Еще раз введите пароль для подтверждения.
User Level (Права пользователя)	Присвоение прав пользователю. 4 уровня прав доступа: SUPERVISER (Администратор), POWER USER (Продвинутый пользователь), NORMAL USER (Пользователь), GUEST (Гость)
Live Time (Длительность подключения)	Задайте длительность подключения к видеокамере для данного пользователя: 1 мин / 5 мин / 10 мин / 1 час / 1 день / INFINITE (без ограничений)

2. Нажмите клавишу «Save» (Сохранить) для сохранения настроек и создания нового пользователя.

## Изменение настроек / удаление существующего пользователя

1. Выберите пользователя, которого хотите удалить или изменить его параметры доступа.
2. Для изменения параметров доступа нажмите клавишу «Edit» (Изменить) и измените параметры. Затем нажмите «Save» (Сохранить), чтобы сохранить внесенные изменения. Для удаления пользователя нажмите «Delete» (Удалить).

**ВНИМАНИЕ:** Вы не можете удалить единственного пользователя в системе.

### 3.7.6 Google Maps (для некоторых моделей)

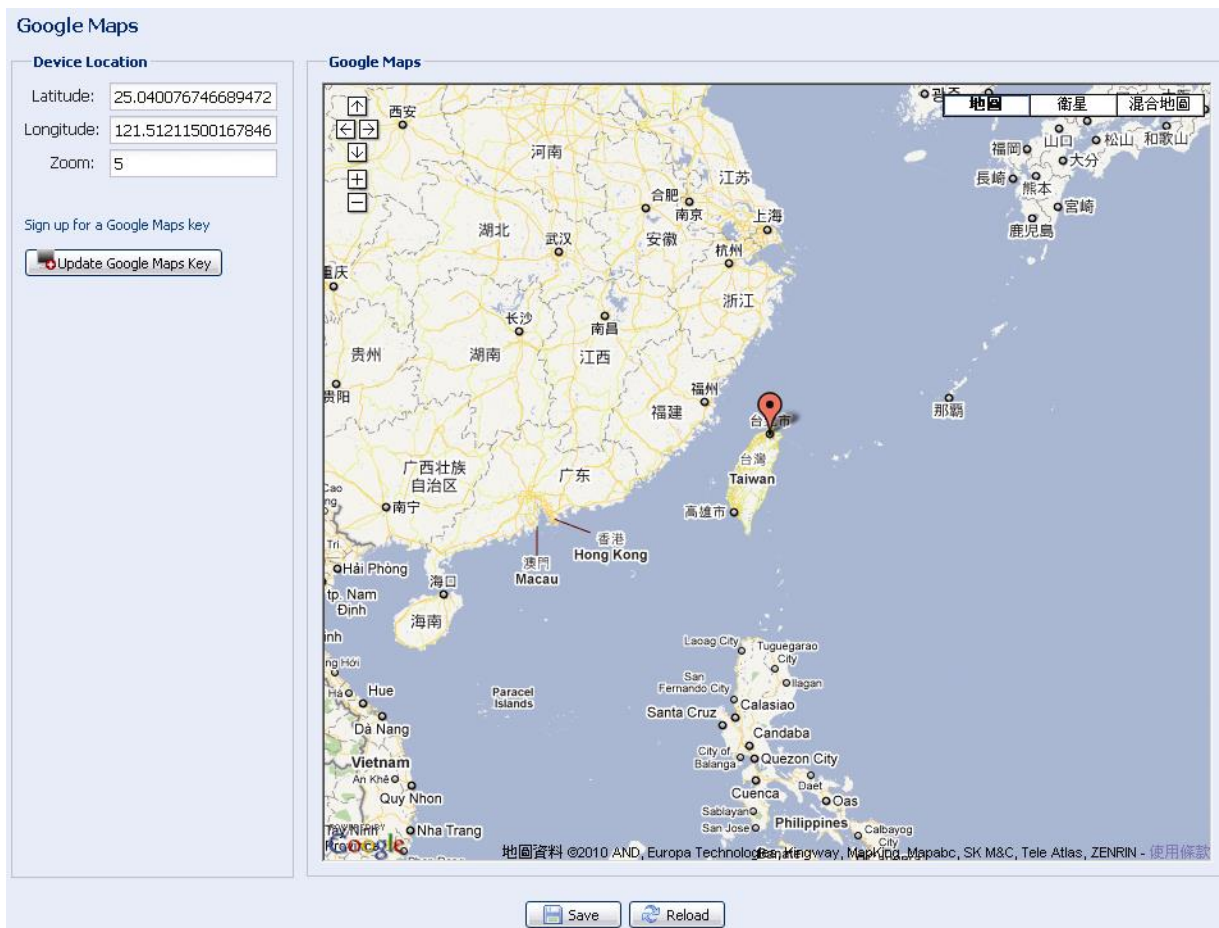
Функция используется для обозначения местонахождения сетевой камеры.

Система предложит вам создать Google Maps Key, если у вас нет доступа к сервису. Пожалуйста, следуйте приведенной ниже инструкции:

Step1: Нажмите "Sign up for a Google Maps key" для доступа на страницу приложения.

Step2: Ознакомьтесь с условиями, и введите IP адрес сетевой камеры. Затем нажмите кнопку "Generate API Key".

Step3: Скопируйте сгенерированный ключ API, и нажмите "Update Google Maps Key", чтобы внести его в систему.





### 3.7.7 Система (Maintenance)


#### Обновление версии ПО (Firmware Upgrade)


**Firmware Upgrade**



Firmware Version: 1018-1009-1015-1006

Firmware File 1:  

Firmware File 2:  

Firmware File 3:  

Firmware File 4:  


 

В поле Firmware Version указана текущая версия внутреннего ПО (прошивки) камеры.

**ВНИМАНИЕ:** Перед обновлением версии внутреннего ПО (прошивки) убедитесь, что у Вас в наличии свежая версия ПО. Используйте только программное обеспечение, предоставленное официальным дистрибутором видеокамер AVTech.

**ВНИМАНИЕ:** После обновления версии программного обеспечения все файлы и информация, находящиеся в памяти видеокамеры, будут удалены. Убедитесь, что Вы скопировали важную информацию из памяти камеры до обновления ПО.

**ВНИМАНИЕ:** Вперед началом обновления ПО Вам будет предложено сохранить текущие настройки конфигурации камеры. Рекомендуется это сделать, так как после обновления прошивки все настройки камеры вернуться к значениям по умолчанию.

1. Нажмите кнопку  , чтобы перейти в папку, где расположены файлы программного обеспечения видеокamеры. Последовательно укажите путь ко всем 4 файлам. Последовательно укажите путь ко всем 4 файлам: AppImg.bin, fboot.bin, kernel.bin, xml.bin. Последовательность следования имён файлов в полях важна.
2. Кликните кнопку «Upgrade» (Обновить) для начала процесс обновления ПО.

**ВНИМАНИЕ:** Процесс обновления программного обеспечения занимает несколько минут. Не отключайте питание камеры в процессе обновления прошивки, это может привести к некорректному обновлению программного обеспечения и сбоям в работе камеры. После завершения процесса обновления прошивки видеокamera автоматически перезагрузится.

### Сохранение конфигурации системы (System Configuration Backup)



Данная функция позволяет сохранить текущие настройки конфигурации видеокamеры на Ваш компьютер. Вы можете использовать сохраненные настройки для конфигурации других видеокamер или восстановить настройки конфигурации видеокamеры после обновления версии программного обеспечения.

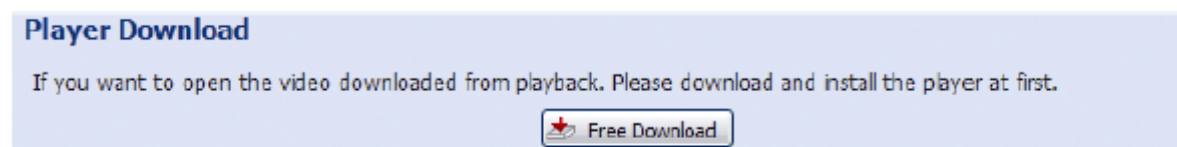
Для сохранения текущих настроек конфигурации нажмите кнопку «Backup» (Резервное копирование) и укажите путь для сохранения. Видеокamera сохранит текущие настройки в файл с названием «System.bin». Для того чтобы восстановить настройки конфигурации укажите путь к файлу «System.bin» в поле «Firmware Upgrade» (Обновление версии ПО) и нажмите кнопку «Upgrade» (Обновить).

### Перезагрузка системы (System Reboot)



Нажмите кнопку «Reboot» (Перезагрузка) для перезагрузки видеокamеры.

### Загрузка плеера (Player Download)



Для просмотра видеоклипов, загруженных с видеокамеры на компьютер, требуется установить специальный плеер. Нажмите кнопку «Free Download» (Загрузить), чтобы загрузить бесплатный плеер и установите его на Вашем компьютере.



## ПРИЛОЖЕНИЕ 1. ТЕХНИЧЕСКИЕ ХАРАКТЕРИСТИКИ

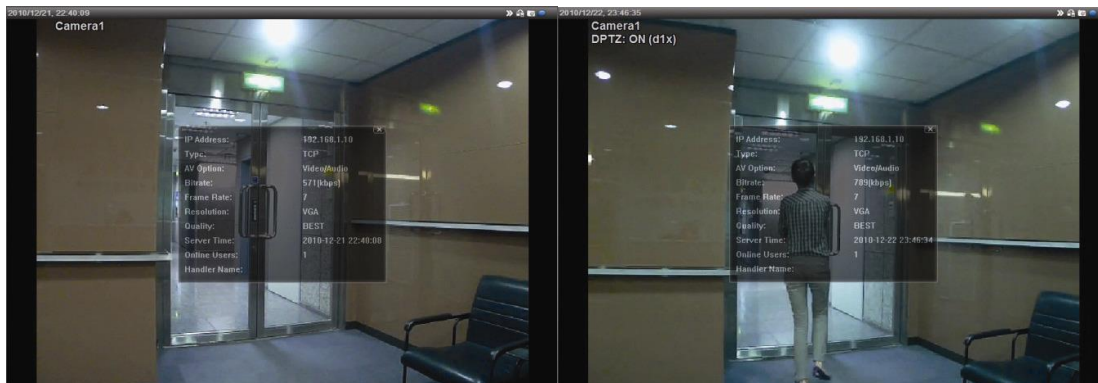
	AVN812 / AVN813	AVN815EZ
<b>Сеть</b>		
LAN порт	Есть	
Скорость по LAN	10/100 Based-T Ethernet	
Беспроводной интерфейс	IEEE 802.11 b/g/n	
Усиление антенны	2 dBi	
Разъем подключения антенны	SMA	
Протоколы	DDNS, PPPoE, DHCP, NTP, SNTP, TCP/IP, ICMP, SMTP, FTP, HTTP, RTP, RTSP, RTCP, IPv4, Bonjour, UPnP, DNS, UDP, IGMP	
Количество одновременных пользователей	10	
Безопасность	Многоуровневый доступ с паролем Фильтрация IP адресов Проверка подлинности	
Удаленный доступ	IE для ОС Windows iPhone, iPad и Android мобильные системы с приложением EagleEyes	
<b>Видео</b>		
Компрессия	H.264 / MPEG4 / MJPEG	
Разрешение	SXGA, 720P, VGA, QVGA	SXGA / 720P / VGA / D1
Скорость кадров	NTSC:30, PAL:25	
Мультистрим	3 (H.264, MJPEG, MPEG4)	
<b>Камера</b>		
Чувствительный элемент	1 / 4" SONY HR	
Электронный затвор	1/2 ... 1/10000 сек	
Чувствительность	0,1лк / F1.5, 0 лк (при включенной подсветке белым светом)	
Отношение сигнал / шум	Более 48 дБ (APU выкл)	
Объектив	f 3,8 мм/ F1.5	
Угол обзора	53,7 град по горизонт.	
Подсветка	Подсветка белым светом до 10 м (1 Вт)	
Автоматическая регулировка усиления (AGC)	Есть	
Баланс белого	ATW	
Режим диафрагмы	Электронный затвор	
ПИК детектор	Зона детектирования 76 град / до 6 м ( при высоте установки камеры до 2 м) Уверенная работа при температуре не выше 30 <sup>0</sup> С	
Входы / выходы тревоги	Есть	
Микрофон	Есть	
Громкоговоритель	Есть	
Питание	5 В, 2 А	12V / 1A
Рабочая температура	0 С...+40 С	
Размеры, мм	95 x 59 x 40,9	
<b>Другие</b>		
Мобильное видеонаблюдение	iPhone, iPad и Android мобильные системы	
EaZy Networking	Нет	Есть
Поддержка ONVIF	Есть (Profile S)	
Быстрое подключение к сети	Есть	
RTC (часы реального времени)	Есть	
Детектор движения	Есть	
Извещение о тревоге	FTP / Email / <b>Push Video</b>	
Цифровой PTZ	Есть	



Слот для микро SD карты	Нет	Есть	Есть
Минимальные системные требования	Pentium 4 CPU, 1,3 GHz и выше или аналог AMD 256 MB RAM AGP графика, Direct Draw, 32MB RAM Windows 7, Vista & XP, DirectX 9.0 и выше IE 7.X и позднее		Intel core i3 и выше или аналог AMD, 2GB RAM, AGP графика, Direct Draw, 32MB RAM Windows 7, Vista & XP, DirectX 9.0 и выше Internet Explorer 7.x и позднее

## ПРИЛОЖЕНИЕ 2. ТАБЛИЦА БИТРЕЙТА ВИДЕОПОТОКА ПРИ РАЗЛИЧНЫХ УСЛОВИЯХ

Данная информация носит исключительно ориентировочный характер. Значения битрейта видеопотока может отличаться от представленных ниже в зависимости множества факторов: разрешения, уровня качества изображения (степень компрессии), количества кадров в секунду (FPS - кадровая скорость), освещенности объекта и динамики движения в кадре, количества мелких деталей в изображении и многих других.



Условия тестирования: Место - вход в помещение, Поток: H.264. Тип камеры: мегапиксельная.

Испытания проводились при наличии движения объектов в кадре и без него.

Результаты тестирования приведены в таблицах ниже.


Разрешение	Качество	FPS	(Движение) kbps	(нет движения) kbps
SXGA (1280x1024)	Best	25 кадр / сек	3 253	3 216
	High		2 375	2 160
HD720P (1280x720)	Normal		1 571	1 266
	Basic		1 465	873
VGA (640x480)	Best		2 010	1 261
	High		1 042	1 034
	Normal		685	572
	Basic		457	350
QVGA (320x240)	Best	646	366	
	High	482	350	
	Normal	302	286	
	Basic	168	161	

Разрешение	Качество	FPS	Движение, kbps	Нет движения, kbps
SXGA (1280x1024)	Best	6,25 кадр / сек	1 163	1 076
	High		989	715
HD720P (1280x720)	Normal		855	534
	Basic		719	443
VGA (640x480)	Best		789	571
	High		451	447
	Normal		349	237
	Basic		217	165
QVGA (320x240)	Best		269	147
	High		182	131
	Normal		164	113
	Basic		97	71

Разрешение	Качество	FPS	Движение, kbps	Нет движения, kbps
SXGA (1280x1024)	Best	1-2 кадр / сек	581	374
	High		405	342
HD720P (1280x720)	Normal		487	248
	Basic		337	141
VGA (640x480)	Best		358	79
	High		201	63
	Normal		180	28
	Basic		92	15
QVGA (320x240)	Best		111	84
	High		99	68
	Normal		97	54
	Basic		58	42

## ПРИЛОЖЕНИЕ 3. ВОПРОСЫ И ОТВЕТЫ

За более подробной инструкцией по программам EagleEyes и VideoViewer обратитесь на официальный сайт производителя [www.eagleeyesccvt.com/sup\\_QnA.aspx](http://www.eagleeyesccvt.com/sup_QnA.aspx) или [www.avtech.su](http://www.avtech.su)

Вопрос	Ответ
Я могу подключиться к моей камере дома или в офисе, где она установлена. Подключение по беспроводной сети. Но когда я выхожу из дома или офиса я не могу подключиться к камере с моего мобильного телефона (с 3G сетью) или ПК, подключенного к Интернету.	Вы настроили камеру только для локальной сети (домашняя или офисная – LAN), и не настроили для Интернета (WAN). Пожалуйста, настройте доступ к IP-адресу камеры из Интернета руководствуясь данной инструкцией, или воспользуйтесь помощью инсталлятора или дилера т.к. обычно бывает трудно настроить доступ по сети не специалисту.
Что такое “Push Video”?	“Push Video” – это активная система уведомления о тревожных событиях, отличающаяся от традиционных FTP & Email систем уведомлений. Когда система “Push Video” активна и произошло обнаружение человека или другое тревожное событие, вы получаете уведомление на ваше iPhone / iPad / Android мобильное устройство в течение 5 секунд.
Изображение не «живое», статичное	На скорость передачи информации влияет: загрузка сети, ширина полосы пропускания сети, эффективность настроек роутера, характер видеоизображения (статичное или активное движение в кадре). Рекомендуем для лучшей передачи движения выбрать QVGA, для высокой четкости SXVGA, для нормальной передачи четкости и движения – VGA.
Изображение мерцает	Выберите частоту для камеры 50 или 60 Гц. Для пользователей iPhone- подключитесь к камере, выберите  в правом верхнем углу, чтобы выйти на страницу настройки IPCAM. Затем перейдите в «Advance Setup» - «Camera» для изменения настроек. Для доступа через Internet Explorer выберите «Config» - «Camera» - «Video»

По вопросам сервисного обслуживания оборудования AVTech Вы можете обратиться в компанию «Комплексные системы безопасности», официальный дистрибутор оборудования AVTECH или к официальным дилерам в вашем регионе.

«Комплексные системы безопасности»  
194100, Санкт-Петербург, ул. Литовская, д. 10  
Телефон (812) 702- 52- 53 (54)  
E-mail: [support@ksb.su](mailto:support@ksb.su), [support@avtech.su](mailto:support@avtech.su)

## ПРИЛОЖЕНИЕ 4. ТАБЛИЦА СРЕДНЕГО ВРЕМЕНИ ЗАПИСИ

Ниже приведено приблизительное общее время записи для каждого формата разрешения записи.

В таблице указано время записи, усредненное по выборке тестовых тревожных событий, указанных в 'Условиях проведения теста'. Полученные данные являются ориентировочными и носят информационный характер.

### «Условия проведения теста»

- Место проведения: Офисное помещение

- Охраняемое пространство: 1,5 м около камеры

- Тревожное событие:

1. Один человек входит в охраняемое пространство и сразу уходит.

2. Два человека входят в охраняемое пространство. При этом один человек уходит сразу, а второй задерживается на некоторое время в охраняемом помещении.

Разрешение записи	SXGA	VGA	QVGA
Время записи (сек.)	25	115	211

## ПРИЛОЖЕНИЕ 5. СПИСОК СОВМЕСТИМЫХ МИКРО SD КАРТ

Производитель	Емкость	Класс	Производитель	Емкость	Класс
ADATA	2GB	--	Transcend	2GB	--
	4GB	Class 6		4GB	Class 2
Apacer	2GB	--		4GB	Class 4
	4GB	Class 4		4GB	Class 6
SanDisk	2GB	--		8GB	Class 6
	4GB	Class 4		16GB	Class 10
	8GB	Class 4	Kingston	2GB	--
	16GB	Class 4		4GB	Class 4
	32GB	Class 4		8GB	Class 4
Verico	2GB	--		32GB	Class 4
	4GB	Class 4	TOSHIBA	16GB	Class 4
	16GB	Class 10	TOPRAM	32GB	Class 10