

## Инструкция по перепрошивке IP камер AVTECH (смена внутреннего программного обеспечения).

### Перед началом работы.

Смена внутреннего ПО (прошивки) является критической операцией, и её неправильное выполнение может привести к выходу оборудования из строя. Ремонт такого оборудования может оказаться невозможным.

#### Внимание:

**Все действия по смене внутреннего ПО оборудования Вы делаете на свой страх и риск! Ответственность за Ваши действия несете только Вы.**

**Если Вы не уверены в своих действиях - не делайте смену ПО самостоятельно, а обратитесь в авторизованный Сервисный Центр AVTech.**

Процесс обновления программного обеспечения занимает несколько минут. Сбои по цепи питания в процессе могут привести к некорректному обновлению ПО или выходу оборудования из строя. Используйте при перепрошивке источники бесперебойного питания (UPS).

Используйте только программное обеспечение, предоставленное официальным дистрибутором оборудования AVTech. Оно доступно на сайте [www.avtech.su](http://www.avtech.su) в разделе «Каталог оборудования». Важно использовать прошивку, предназначенную именно для Вашей модели IP-камеры.

### Обновление внутреннего ПО (прошивки).

Есть несколько способов обновления внутреннего ПО (прошивки) IP камеры. Наиболее простым и надёжным способом является смена прошивки через меню в WEB-интерфейсе IP камеры. Для доступа к меню:



**Шаг 1:** Откройте браузер и введите адрес <http://ipaddress:port> в поле ввода. Например, для адреса 192.168.1.10 и порта 88 нужно ввести <http://192.168.0.10:88> и нажать «Ввод»


**Шаг 2:** в окне авторизации введите имя пользователя, пароль и код подтверждения и нажмите LOGIN (по умолчанию: имя пользователя - admin, пароль – admin).

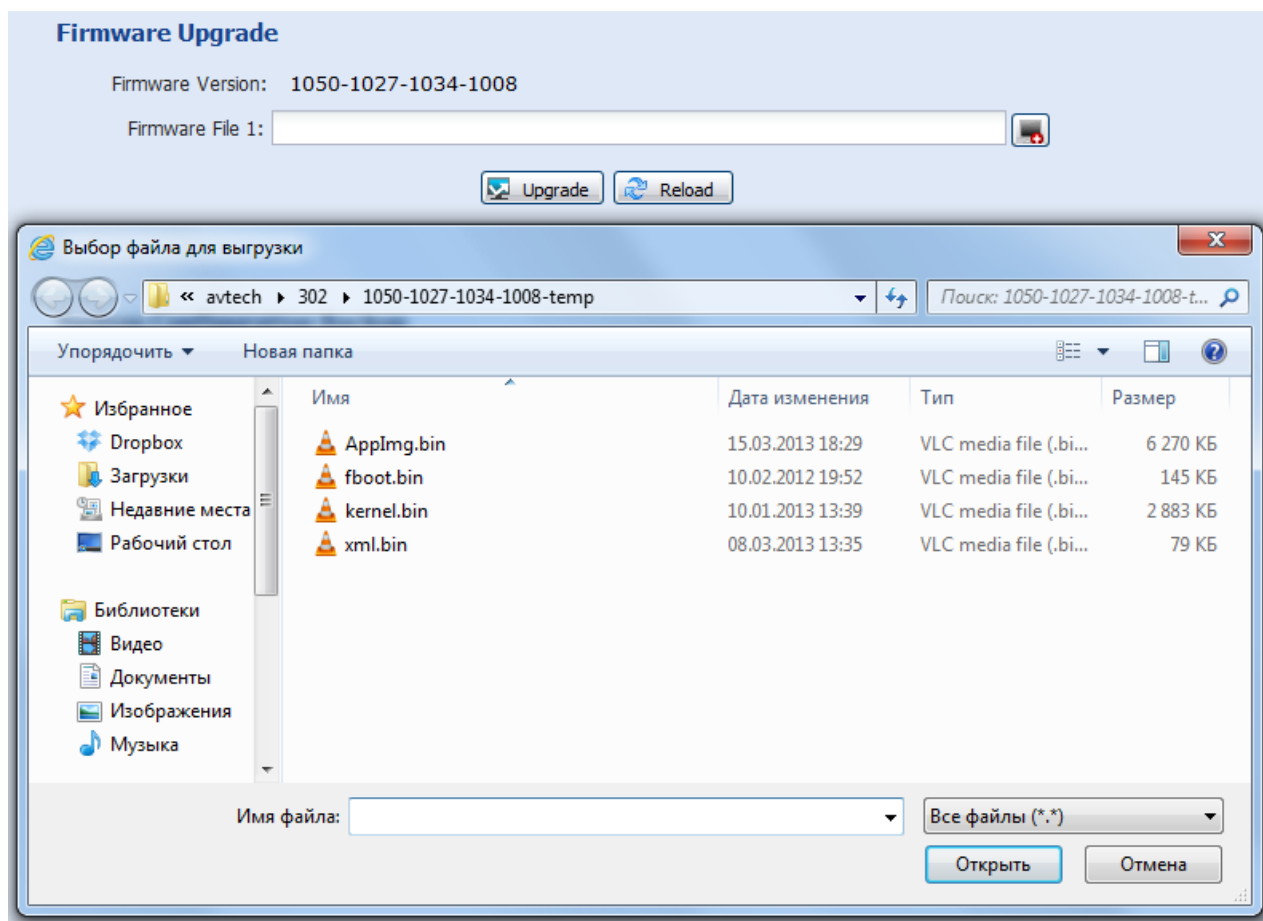
**Шаг 3:** После авторизации свою работу начнет мастер сетевого подключения. Для того, чтобы прервать работу мастера нажмите "Пропустить" (Skip). После этого откроется окно просмотра камеры.

Кликните в верхнем правом углу экрана «Конфигурация» (Config) для входа на страницу конфигурации и войдите в меню «Общее» (General) / «Система» (Maintenance)

Перед обновлением версии внутреннего ПО (прошивки) убедитесь, что у Вас в наличии более свежая версия ПО чем установленное в вашей камере. Текущая версия прошивки камеры указана в поле «Firmware Version».

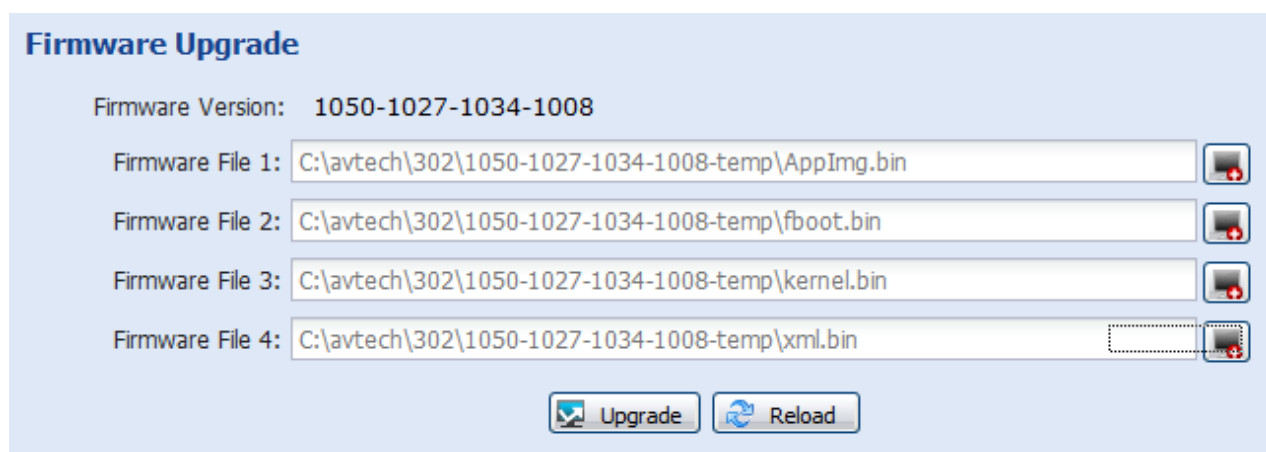
Убедитесь, что выбранная прошивка предназначена для модели Вашей IP-камеры.

**Шаг 4:** Кликните кнопку , чтобы перейти в папку, где расположены файлы прошивки IP-камеры. Последовательно укажите путь ко всем 4 файлам: AppImg.bin, fboot.bin, kernel.bin, xml.bin.



Последовательность следования имён файлов в полях обязательно должна соответствовать порядку:

Firmware File 1: AppImg.bin  
 Firmware File 2: fboot.bin  
 Firmware File 3: kernel.bin  
 Firmware File 4: xml.bin.



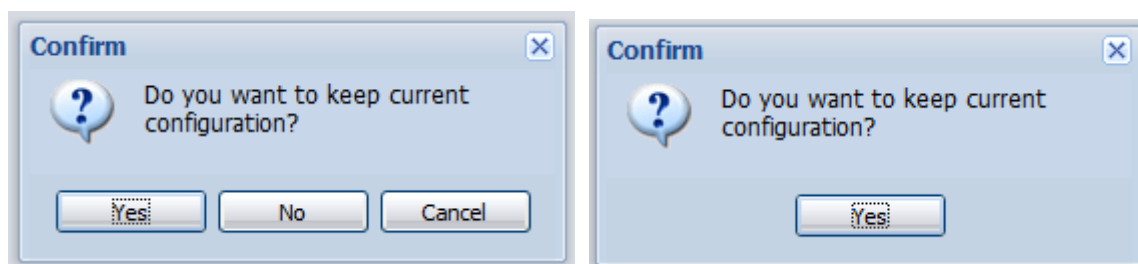
Если состав и названия файлов в прошивке отличается от указанного выше, то Вам следует обратиться в авторизованный Сервисный Центр AVTECH за консультацией.

**Шаг 5: ВНИМАНИЕ:** Процесс обновления программного обеспечения занимает несколько минут. Не отключайте питание камеры в процессе обновления прошивки

После обновления прошивки все файлы и информация, находящиеся в памяти видеокамеры, будут удалены. Убедитесь, что Вы скопировали важную информацию из памяти камеры до обновления ПО.

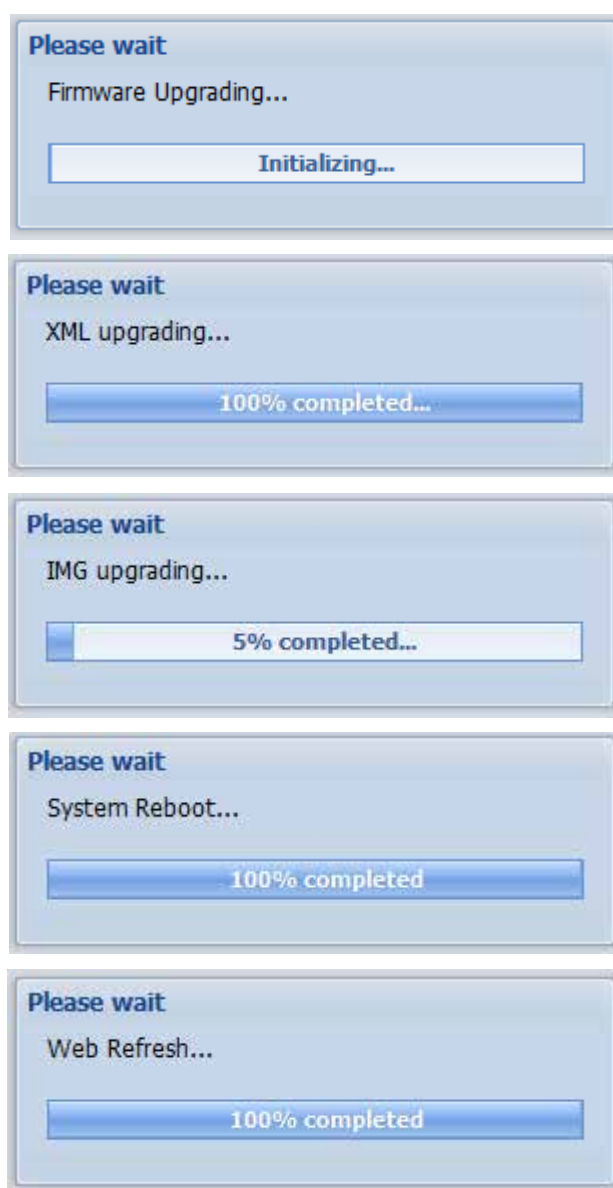
Для запуска процесса обновления ПО кликните кнопку «Обновить» (Upgrade).

В начале процедуры обновления ПО Вам будет предложено сохранить текущие настройки конфигурации IP камеры.



Рекомендуется выполнить сохранение (нажмите кнопку «Yes»), так как после обновления прошивки настройки камеры вернутся к значениям по умолчанию и Вы можете потерять сетевое соединение с IP камерой.

Процесс обновления прошивки занимает 2-4 минуты и проходит в несколько этапов:



После завершения процесса обновления прошивки IP-камера автоматически перезагрузится. Оборудование готово к работе.